

# 臺灣與中國技能檢定

# 臺灣與中國技能檢定-目錄

1

技能檢定法令章規比較

2

技能檢定體制及檢定方式比較

3

臺灣&中國智能創新人才技能檢定相關資訊

# 臺灣與中國技能檢定

法令規章比較

# 中國法令規章

## 『31條惠台政策』

- 中國於2018年2月28日宣布「31項惠台政策」。
- 台灣行政院於3月16日推動「8大強台策略」。
- 中國惠台31條措施中，第13條提到中國對台灣民眾開放**134項職業資格考試**。其中，醫師、會計師、教師可以在大陸執業。不過，這部分早已行之有年。但其他行業的細則尚未公布，具體操作上可能還有一段距離。
- 中國證照就是「**職業資格證書**」。它有兩層的意義：一、到中國工作需要「**工作證**」（中國所說的「上崗證」）。二、證照代表「專業」，有資格與能力從事相關工作。中國國台辦與國務院於2007年開放台灣人考取**房地產估價師、房地產經紀人和註冊稅務師**。

- 周延鵬世博科技顧問公司執行長指出，民眾必須要「瞭解」以下的前提：
  1. 要辨識政策、策略、法律、法令等規範層次。
  2. 執業資格考試只是入門條件，而不是通過了資格考試就可以「執業」或者就可以揚名立萬、千人計畫或萬人計畫。不是只需博士形式，而是需符合產業和技術實質要求。
  3. 這些行政程序的繁複與（審核）時間也需同時考慮。
- 無論個人、企業、科研機構和高等學校要享有政府依法律給的優惠，必需具備「功夫得力」的各項條件，如需相當的知識、技能、經驗、情商、企圖心、組織力、應變力、資源整合力、人脈網絡力、環境適應力等主客觀深厚功夫基礎或者能運用活用得力。
- 需要博士、專業人士、中國製造2025、以AI加速5+2產業創新等人才。

# 大陸**31**條惠台措施重點

## 給予台企與陸企同等待遇

- 1 參與「中國製造2025」行動計畫
- 2 享受稅收優惠。設在大陸的研發中心採購大陸設備全額退還增值稅
- 3 台科研機構、學校、企業在大陸註冊的獨立法人，可參與國家重點研發計畫項目申報
- 4 特許方式參與能源、交通、水利、環保、市政公用工程等基礎設施建設；參與大陸政府採購；參與國有企業混合所有制改革
- 5 台資農企享農機購置補貼優惠；台灣金融機構、商家可與中國銀聯及大陸非銀行支付機構合作；台灣徵信機構可與大陸徵信機構合作；台資銀行可與大陸同業協作，以銀行團貸款提供金融服務



- 1 台灣人可報名參加53項專業技術人員職業資格考試、81項技能人員職業資格考試
- 2 專業人才可申請參與「千人計畫」；在大陸工作專才可申請參與「萬人計畫」
- 3 台灣人可申報大陸國家自然科學基金、社會科學基金、傑出青年科學基金、藝術基金等各類基金項目



- 1 放寬大陸醫師資格考試規定。取得大陸醫師資格，可申請執業註冊。符合條件的台灣醫師，可通過認定方式獲得大陸醫師資格。符合條件的台灣醫師，可申請註冊短期行醫，期滿後可重新辦理註冊
- 2 放寬台灣人在大陸申請證券、期貨、基金從業資格，只需通過大陸法律法規考試即可
- 3 鼓勵台灣教師來大陸高校任教，在台灣取得的學術成果可納入工作評價體系

資料來源／  
大陸國台辦  
製表／許依晨  
■聯合報

資訊來源：

<https://www.cw.com.tw/article/article.action?id=5088435>

# 2018五險一金

- 考研名師張雪峰揭露職場「潛規則」時說，求職面試時千萬別問五險一金和有沒有加班費，他非常討厭問五險一金的求職者，這是一群“進入職場的目標是未來以拿退休金去生活的人”，這樣的人沒追求。
- 所謂的「五險一金」正是用人單位給予勞動者的幾種保障待遇的合稱。  
「五險」：養老保險、醫療保險、失業保險、工傷保險和生育保險【法定】  
「一金」：住房公積金【並非法定】
- 一般來說，五險一金繳費是同樣的基數單位和個人承擔不同比例，個人繳得越多，單位為你投入也就越多。

# 2018五險一金

- 2018年五險一金將迎來5個重大變化，對人民的收入和生活產生重要影響。

- 1、養老保險全國統籌開啟第一步
- 2、擬為失業人員代繳養老、醫療保險
- 3、你可能會增加一份退休收入
- 4、部分國資將繼續充實社保基金
- 5、住房公積金貸款買房將更容易

\*資訊來源：中國網（中國政辦）

[http://cppcc.china.com.cn/2018-01/05/content\\_50192132.htm](http://cppcc.china.com.cn/2018-01/05/content_50192132.htm)



# 開放給中國考生報考證照規定

- 中國地區配偶或大陸地區人民：必須持有依親居留證或長期居留證。
  - 中國學位生(陸生就學)：
    - 入出境證：事由須為「陸生就學」
    - 入出境證截止或展延日期需在報名開始日期後 30 日曆天以上。  
\*\*持中國地區學歷：依中國地區學歷採認辦法辦理，中國地區中等以下各級各類學校學歷採認請洽直轄市、縣（市）主管教育行政機關；中國地區高等學校或機構學歷採認請洽教育部。
  - 探親就學：
    - 入出境許可證：事由須為「探親（二）、（三）、（四）、（五）」。
    - 入出境許可證停留效期需在報名開始日期後 30 日曆天以上。
- ◎不得報名氣體燃料導管配管職類乙級、職業潛水職類乙、丙級。

# 開放給中國考生報考證照規定

## 中國學位生(陸生就學)

## 探親就學

各項 流程	說 明	注意事項
報名 及 測 試	<b>一、報名時需檢附證明文件：</b> (一)大陸地區人民逐次加簽入出境證影本。 (二)最近一次展延證明影本：無辦理者免附。 (三)在學證明影本：學生證、學歷證明書等。 (四) <b>特殊職類或一般職類甲乙級</b> ：加附各該職類相關證明文件。 (五) <b>申請免學或免術者</b> ：加附及格成績單影本。 <b>二、</b> 因個人因素或學術科測試日期逾入出境證截止或展延日期等，致無法參加學術科測試，將不予退費。 <b>三、</b> 僅學科或術科測試一項及格者，成績保留年限，依「技術士技能檢定及發證辦法」第10條辦理，惟於成績保留期間再次報名時，如已不具陸生就學身分，將不得以前項及格成績，申請免學或免術測試。 <b>四、</b> 不可至軍事單位報名及進行該學、術科測試。 <b>五、</b> 不得採網路報名。	<b>一、報名：</b> (一)入出境證：事由須為「陸生就學」。 (二)入出境證截止或展延日期需在報名開始日期後30日曆天以上。 (三)經與教育部提供資料勾稽結果，如查無資料或學籍狀態非屬註冊者，以退件處理。 (四)通信地址，限臺灣地區(非填寫臺灣地區將不予受理)。 <b>二、測試日期：</b> (一)學科：依簡章。 (二)術科：由術科試務單位於測試前10天掛號通知(試題另有規定者，從其規定)。 <b>三、</b> 因職類特性，術科測試日期距報名日期最高可能達7個月，請自行衡酌是否報檢。 <b>四、</b> 不得報名氣體燃料導管配管職類乙級、職業潛水職類乙、丙級。
發 證	同一職類級別之技能檢定學科測試成績及術科測試成績均及格者為檢定合格。	<b>一、</b> 非屬在台工作許可證，不得據以申請在台工作。 <b>二、</b> 技術士證寄送地址，限臺灣地區(非填寫臺灣地區將不予受理及寄送)。

各項 流程	說 明	注意事項
報名 及 測 試	<b>一、報名時需檢附證明文件：</b> (一)最新中華民國台灣地區入出境許可證影本。 (二)在學證明：在學證明書(限正本並限由教務處或註冊組開具)等。 (三) <b>特殊職類或一般職類甲乙級</b> ：加附各該職類相關證明文件。 (四) <b>申請免術者</b> ：加附及格成績單影本。 <b>二、</b> 因個人因素或學術科測試日期逾入出境證截止或展延日期等，致無法參加學術科測試，將不予退費。 <b>三、</b> 僅術科測試一項及格者，成績保留年限，依「技術士技能檢定及發證辦法」第10條辦理，惟於成績保留期間再次報名時，如已不具大陸地區人民進入臺灣地區許可辦法第24條第1項第1款及第2款規定申請進入臺灣地區長期探親，並就讀高級中等學校、五年制專科學校、一般大學或科技校院具有學籍者身分，將不得以前項及格成績，申請免術測試。 <b>四、</b> 不可至軍事單位報名及進行該學、術科測試。 <b>五、</b> 不得採網路報名。	<b>一、報名：</b> (一)入出境許可證：事由須為「探親(二)、(三)、(四)、(五)」。 (二)入出境許可證停留效期需在報名開始日期後30日曆天以上。 (三)經與教育部提供資料勾稽結果，如查無資料或學籍狀態非屬註冊者，以退件處理。 (四)通信地址，限臺灣地區(非填寫臺灣地區將不予受理)。 <b>二、測試日期：</b> (一)學科：依簡章。 (二)術科：由術科試務單位於測試前10天掛號通知(試題另有規定者，從其規定)。 <b>三、</b> 因職類特性，術科測試日期距報名日期最高可能達7個月，請自行衡酌是否報檢。 <b>四、</b> 不得報名氣體燃料導管配管職類乙級、職業潛水職類乙、丙級。
發 證	同一職類級別之技能檢定學科測試成績及術科測試成績均及格者為檢定合格。	<b>一、</b> 非屬在台工作許可證，不得據以申請在台工作。 <b>二、</b> 技術士證寄送地址，限臺灣地區(非填寫臺灣地區將不予受理及寄送)。

# 開放給中國考生報考證照規定

- 以台灣學歷欲考「中國證照考試」者，需透過中國教育部此程序認證台灣學歷學位
- 臺灣地區學歷學位認證申請領遞交以下材料(正本)：
  - 1、臺胞證或其他相關身份證件複印件；
  - 2、學歷學位證書或高等教育文憑；
  - 3、學習成績單；
  - 4、碩士以上（含碩士）學位者，應提供畢業論文摘要。

# 教育部認可證照標準

## 一、英文證照：

- 1、非英語類科系學生：通過英語相關考試檢定合於歐洲語言學習、教學及評量共同參考架構(CEF) A2 級以上。
- 2、英語類科系學生：通過英語相關考試檢定合於歐洲語言學習、教學及評量共同參考架構(CEF) B1 級以上。

[https://www.edu.tw/News\\_Content.aspx?n=4F8ED5441E33EA7B&s=6DF8656F376D66C5](https://www.edu.tw/News_Content.aspx?n=4F8ED5441E33EA7B&s=6DF8656F376D66C5)

# 教育部認可證照標準

## 二、專業證照：

### 1、政府機關證照：

- (1)行政院勞工委員會：甲、乙、丙級各類科技術士證照。
- (2)考選部：國家公務員考試、專技高普考等，例如：專技普考領隊導遊人員、專技普考記帳士、專技特考保險經紀人、保險代理人等。
- (3)經濟部：各類科資訊專業人員鑑定(ITE)考試。
- (4)財政部：財政部委託中華民國證券暨期貨市場發展基金會舉辦之證券、期貨、票券與債券業務人員、分析人員考試。
- (5)其他交通部、環保署、直轄市、縣（市）政府等政府機關所發證照

### 2、民間證照：各類民間機構所辦理之證照認證教育部與否由財團法人技專校院入學測驗中心基金會辦理

[https://www.edu.tw/News\\_Content.aspx?n=4F8ED5441E33EA7B&s=6DF8656F376D66C5](https://www.edu.tw/News_Content.aspx?n=4F8ED5441E33EA7B&s=6DF8656F376D66C5)

# 附件-醫事相關

- 三、中國大陸醫事學歷依法仍屬限制採認，陸生尚不得報考公職及專技考試，惟在證照分離的原則下，開放陸生參加技術士技能檢定
- (一)「臺灣地區與中國地區人民關係條例」第22條第1項明定不採認醫療法所稱醫事人員相關之中國高等學校學歷。有關醫事學歷採認，涉及醫事人員教、考、用範疇，目前教育部、衛生福利部尚未予放寬。
- (二)「臺灣地區與中國地區人民關係條例」第22條第2項規定，中國人民未在臺設有戶籍，不得參加公務人員、專門職業及技術人員考試。惟有關技術士技能檢定部分，因未涉及前述限制，且為證照分離，勞委會(現改制為勞動部)於102年3月14日發布函釋，自102年7月1日起開放陸生報考。

**\*學歷台灣不認可，但證照除外**

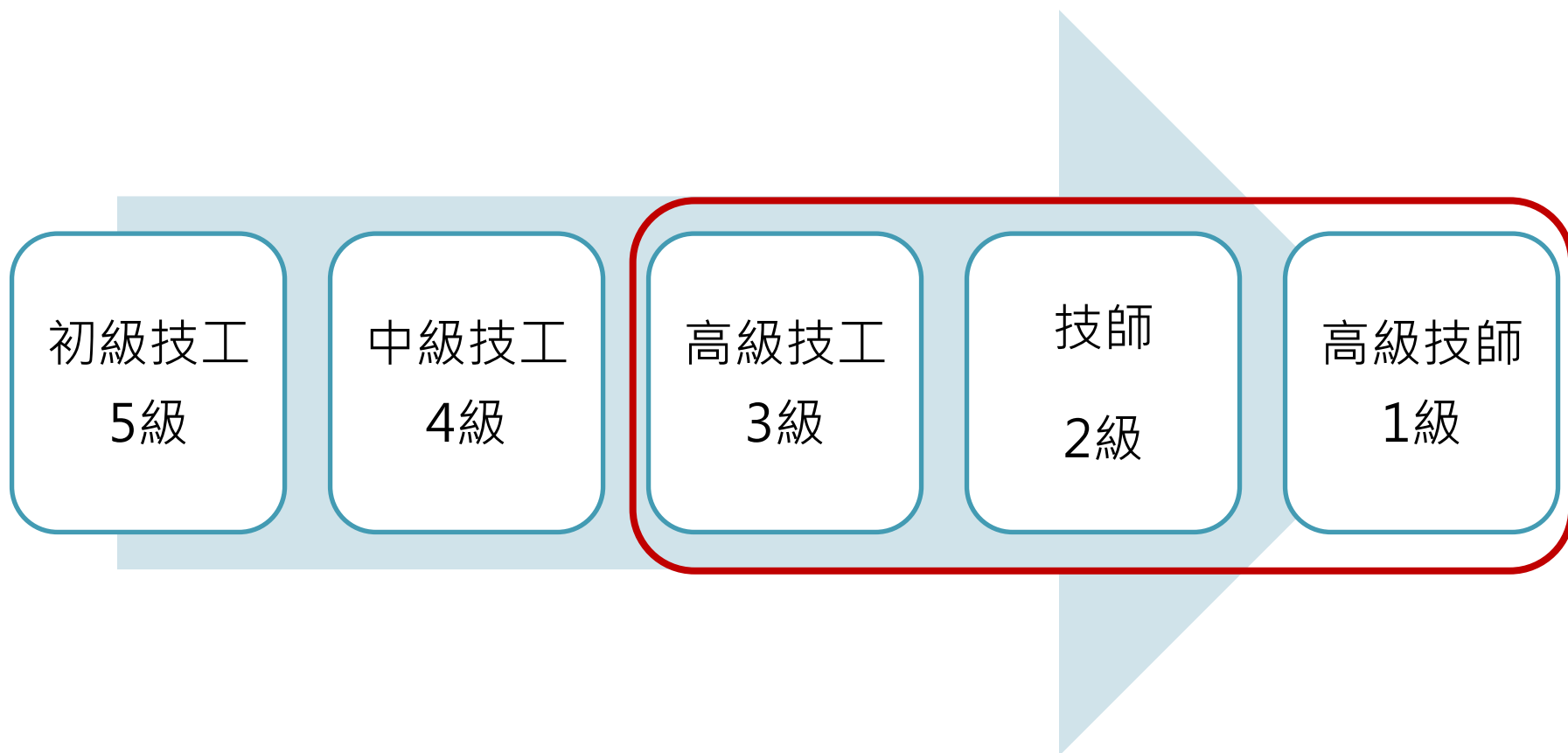
# 臺灣與中國技能檢定

體制、檢定方式比較

# 中國技能檢定等級架構圖

檢定對象：所有勞工

※包含4,780個工種、五級職業資格

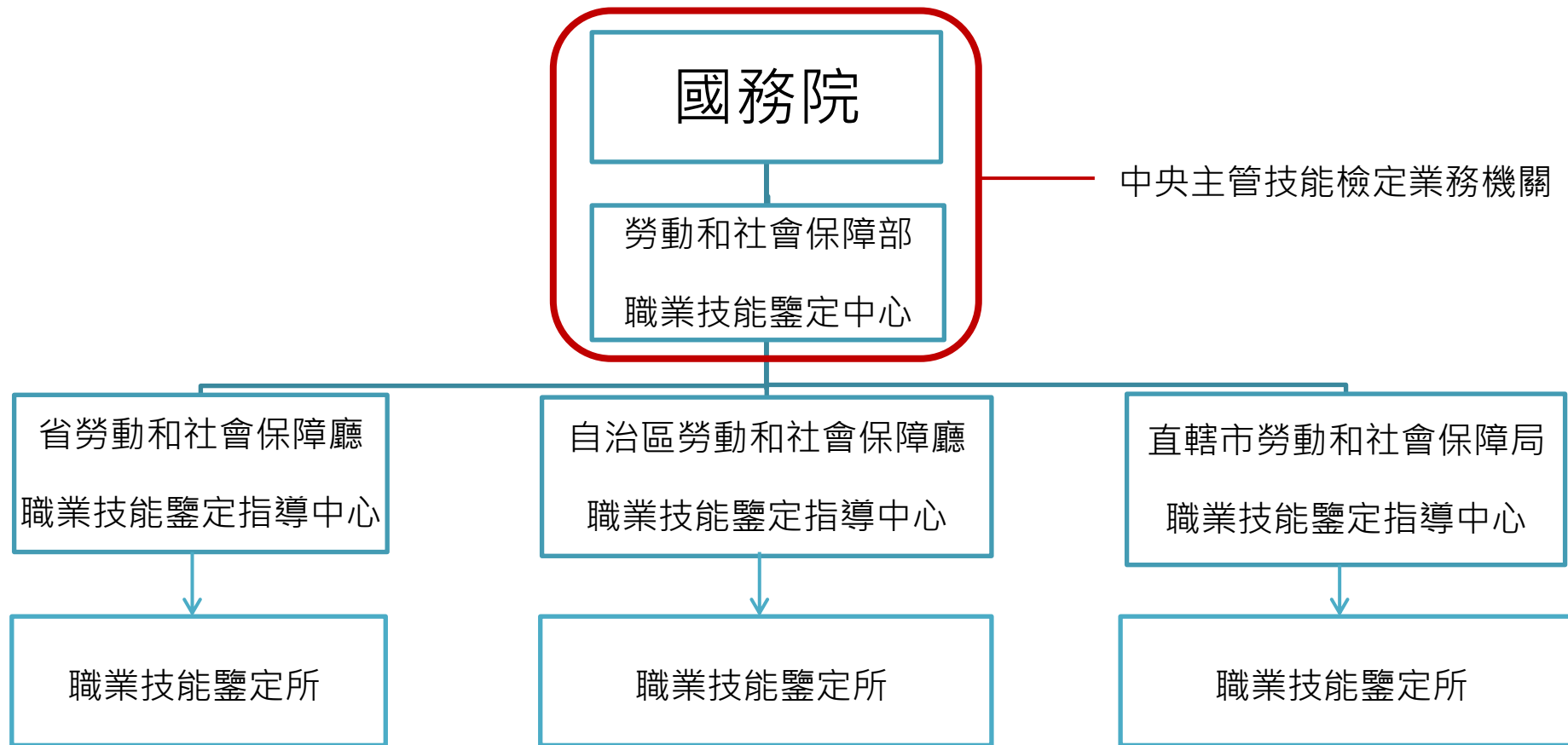




# 中國技能檢定等級報考條件

檢定等級	報考條件：學歷、經歷及受訓資歷為主
初級技工-5級	<ul style="list-style-type: none"><li>•任技師工作3年以上</li><li>•具精湛技藝與綜合實務技能，能解決報考職種專業高難度生產工藝問題</li><li>•在技術改造、技術革新以及排除隱藏事故等方面有顯著成績</li><li>•具有培養高級工與組織、帶領技師進行技術革新與技術瓶頸突破能力</li></ul>
中級技工-4級	<ul style="list-style-type: none"><li>•取得高級技能證書</li><li>•具有豐富的實務經驗與實作技能專長</li><li>•能解決報考職種關鍵實務技術與生產工藝難題</li><li>•具有傳授技藝能力與培養中級技能人員能力</li></ul>
高級技工-3級	<ul style="list-style-type: none"><li>•取得中級技能證書並連續從事應考職業工作五年以上</li><li>•高級技工學校以及其他職業學校畢業生，經中級技能檢定成績優良者</li></ul>
技師-2級	<ul style="list-style-type: none"><li>•取得初級技能證書並連續從事應考職業工作五年以上</li><li>•技工學校以及其他職業學校畢業生，經初級技能檢定成績優良者</li></ul>
高級技師-1級	<ul style="list-style-type: none"><li>•學徒期滿的在職職工</li><li>•技工學校以及其他職業學校畢業生</li><li>•經初級職工技能培訓結業者</li></ul>

# 中國技能檢定體系



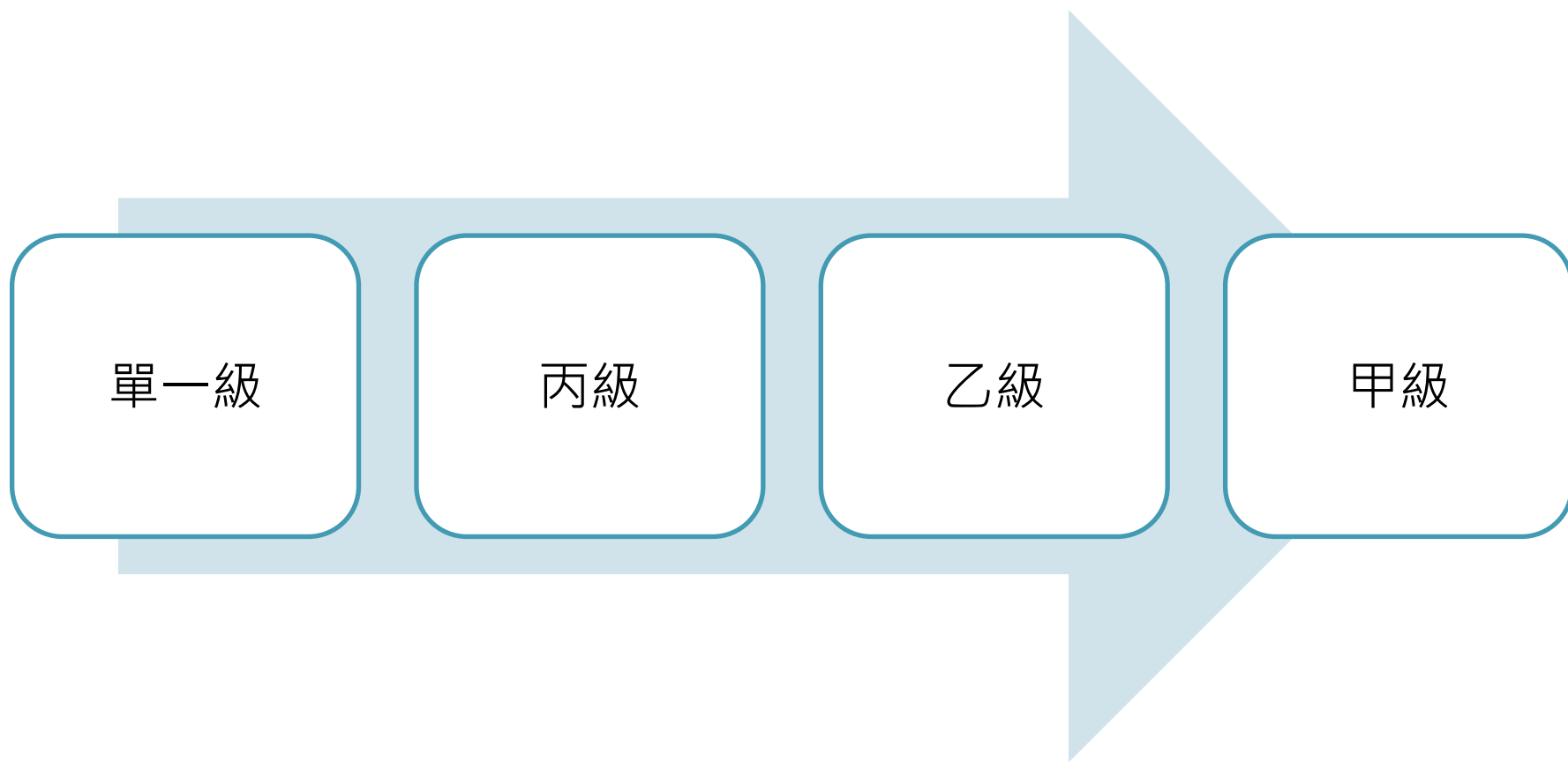
※各省、自治區與直轄市勞動行政部門依據「職業技能鑒定規定」，依管轄地區與實際需要，制定「職業技能鑒定實施辦法」，經中央主管機關核准後實施。

# 中國技能檢定實施方式

- 技能檢定分**職業知識**、**操作技能**和**職業道德**三個大項
- 檢定內容依據國家職業（技能）標準、技能檢定規範及相當等級教材命題
- 考試方式分為**筆試**和**術科**操作二個部分(與臺灣相同)
- 計分採用百分制  
學術科成績皆在60分以上為合格  
80分以上為良好  
90分以上為優秀

# 臺灣技能檢定等級架構圖

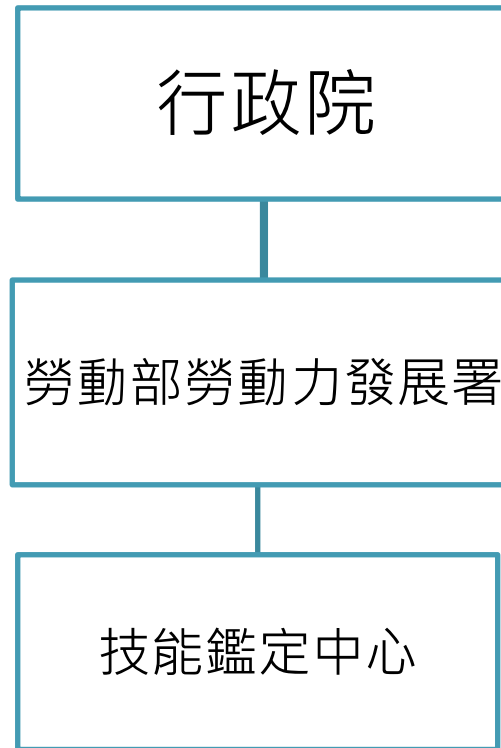
檢定對象：所有勞工



# 臺灣技能檢定等級報考條件

檢定等級	報考條件
單一級	<ul style="list-style-type: none"><li>•年滿十五歲或國民中學畢業者</li><li>•可直接報考</li></ul>
丙級	<ul style="list-style-type: none"><li>•年滿十五歲或國民中學畢業者</li><li>•可直接報考</li></ul>
乙級	<ul style="list-style-type: none"><li>•通過丙級技術士之後： 接受相關職類職業訓練時數累計1,600小時以上；從事相關工作2年以上</li><li>•取得申請檢定職類丙級技術士證之學生： 五年制專科3年級以上在校學生；二年制及三年制專科學生</li><li>•接受相關職類職業訓練時數累計時數</li><li>•可直接報考</li></ul>
甲級	<ul style="list-style-type: none"><li>•取得申請檢定職類乙級技術士證後 從事相關工作2年以上。 職業訓練時數累計800小時以上 職業訓練時數累計400小時以上，並從事相關工作1年以上。 具有技術學院、大學畢業或同等學力證明，並從事相關工作1年以上</li><li>•專科、技術學院或大學畢業後從事相關工作，資歷4-6年</li><li>•須有相關工作經驗才能報考</li></ul>

# 臺灣技能檢定體系



※依據「技術士技能檢定及發證辦法」

# 臺灣技能檢定實施方式

- 檢定內容依據國家職業（技能）標準、技能檢定規範及相當等級教材命題
- 考試方式分為**筆試**和**術科**操作二個部分(與大陸相同)
- 計分採用百分制學科成績在60分以上為合格；術科合格成績按各職類試題所訂評分標準之規定

# 臺灣人考中國技能檢定

- 中國開放53項專業技術人員職業資格考試  
81項技能人員職業資格考試
- 《向台灣居民開放的國家職業資格考試目錄》
- 報考資格(不同專業有不同規定)：  
已取得相關證照、有相關專業的工作經歷等



➔ 心理諮詢師證照

➔ 理財規劃師證照

➔ 人力資源管理師證照

➔ 企業培訓師證照

➔ 房地產策劃師證照

➔ 保健按摩師證照



# 智能創新人才技能檢定

臺灣&中國相關證照資訊

# 臺灣智能創新人才技能檢定

## 機械類

證照名稱	發證單位	資料來源							
工具機機械設計工程師-初級能力鑑定	經濟部	進修網	http://www.1111edu.com.tw/licence_content.php?autono=1315						
TQC+ 機械設計專業人員	財團法人中華民國電腦技能基金會	進修網	http://www.1111edu.com.tw/licence_content.php?autono=430						
TQC+工程圖學與機械製圖	財團法人中華民國電腦技能基金會	進修網	http://www.1111edu.com.tw/licence_content.php?autono=1459						
乙級重機械修護技術士	勞動部勞動力發展署技能檢定中心	進修網	http://www.1111edu.com.tw/licence_content.php?autono=859						
丙級重機械修護技術士	勞動部勞動力發展署技能檢定中心	進修網	http://www.1111edu.com.tw/licence_content.php?autono=860						
重機械操作技術士	勞動部勞動力發展署技能檢定中心	進修網	http://www.1111edu.com.tw/licence_content.php?autono=864						
乙級農業機械修護技術士	勞動部勞動力發展署技能檢定中心	進修網	http://www.1111edu.com.tw/licence_content.php?autono=879						
丙級農業機械修護技術士	勞動部勞動力發展署技能檢定中心	進修網	http://www.1111edu.com.tw/licence_content.php?autono=880						
地面機械員	民航局	進修網	http://www.1111edu.com.tw/licence_content.php?autono=882						
飛航機械員	民航局	進修網	http://www.1111edu.com.tw/licence_content.php?autono=883						
地面機械員檢定證航空器發動機維護類	交通部	進修網	http://www.1111edu.com.tw/licence_content.php?autono=886						
地面機械員檢定證航空器機體維護類	交通部	進修網	http://www.1111edu.com.tw/licence_content.php?autono=887						
丙級機械板金技術士	勞動部勞動力發展署技能檢定中心	進修網	http://www.1111edu.com.tw/licence_content.php?autono=559						
甲級精密機械工技術士	勞動部勞動力發展署技能檢定中心	進修網	http://www.1111edu.com.tw/licence_content.php?autono=586						
乙級精密機械工技術士	勞動部勞動力發展署技能檢定中心	進修網	http://www.1111edu.com.tw/licence_content.php?autono=587						
丙級精密機械工技術士	勞動部勞動力發展署技能檢定中心	進修網	http://www.1111edu.com.tw/licence_content.php?autono=588						
甲級機械製圖技術士	勞動部勞動力發展署技能檢定中心	進修網	http://www.1111edu.com.tw/licence_content.php?autono=589						
乙級機械製圖技術士	勞動部勞動力發展署技能檢定中心	進修網	http://www.1111edu.com.tw/licence_content.php?autono=590						
丙級機械製圖技術士	勞動部勞動力發展署技能檢定中心	進修網	http://www.1111edu.com.tw/licence_content.php?autono=591						
乙級電腦輔助機械製圖技術士	勞動部勞動力發展署技能檢定中心	進修網	http://www.1111edu.com.tw/licence_content.php?autono=592						
丙級電腦輔助機械製圖技術士	勞動部勞動力發展署技能檢定中心	進修網	http://www.1111edu.com.tw/licence_content.php?autono=593						
丙級機械停車設備裝修技術士	勞動部勞動力發展署技能檢定中心	進修網	http://www.1111edu.com.tw/licence_content.php?autono=621						
乙級機械停車設備裝修技術士	勞動部勞動力發展署技能檢定中心	進修網	http://www.1111edu.com.tw/licence_content.php?autono=643						
機械工程師基礎能力鑑定	工業技術研究院與中國機械工程學會共同發證	進修網	http://www.1111edu.com.tw/licence_content.php?autono=639						
初級機械設計工程師	工業技術研究院與中國機械工程學會共同發證	進修網	http://www.1111edu.com.tw/licence_content.php?autono=640						
中級機械設計工程師	工業技術研究院與中國機械工程學會共同發證	進修網	http://www.1111edu.com.tw/licence_content.php?autono=641						
高級機械設計工程師	工業技術研究院與中國機械工程學會共同發證	進修網	http://www.1111edu.com.tw/licence_content.php?autono=642						

# 臺灣智能創新人才技能檢定

## 智慧應用類

證照名稱	發證單位	資料來源
TQC物聯網智慧應用及技術	財團法人中華民國電腦技能基金會	進修網 <a href="http://www.1111edu.com.tw/licence_content.php?autono=1424">http://www.1111edu.com.tw/licence_content.php?autono=1424</a>
IRA智慧型機器人應用認證	台灣創新科技管理發展協會 (ITM)	進修網 <a href="http://www.1111edu.com.tw/licence_content.php?autono=1379">http://www.1111edu.com.tw/licence_content.php?autono=1379</a>

## 電機類

[illegible]

## 製造類

證照名稱	發證單位	資料來源
國際製造管理師	國際製造工程學會-中華民國分會	進修網 <a href="http://www.1111edu.com.tw/licence_content.php?autono=921">http://www.1111edu.com.tw/licence_content.php?autono=921</a>
國際製造管理師認證-生物管職能	國際製造工程學會-中華民國分會	進修網 <a href="http://www.1111edu.com.tw/licence_content.php?autono=922">http://www.1111edu.com.tw/licence_content.php?autono=922</a>
國際製造管理師認證-品工管職能	國際製造工程學會-中華民國分會	進修網 <a href="http://www.1111edu.com.tw/licence_content.php?autono=923">http://www.1111edu.com.tw/licence_content.php?autono=923</a>
國際製造管理師認證-設施/系統設計	國際製造工程學會-中華民國分會	進修網 <a href="http://www.1111edu.com.tw/licence_content.php?autono=924">http://www.1111edu.com.tw/licence_content.php?autono=924</a>
國際電子製程工程師認證	國際製造工程學會-中華民國分會	進修網 <a href="http://www.1111edu.com.tw/licence_content.php?autono=754">http://www.1111edu.com.tw/licence_content.php?autono=754</a>
自動化工程師證照	台灣製造工程與自動化科技協會	進修網 <a href="http://www.1111edu.com.tw/licence_content.php?autono=549">http://www.1111edu.com.tw/licence_content.php?autono=549</a>

# 中國智能創新人才技能檢定

技能檢定分類沒有臺灣細

- 中國職業資格證書工種分類表

[https://www.yc-tp.com/modules/newbb/viewtopic.php?topic\\_id=444&forum=2](https://www.yc-tp.com/modules/newbb/viewtopic.php?topic_id=444&forum=2)

- 證照功能說明表

[https://www.yc-tp.com/modules/newbb/viewtopic.php?topic\\_id=445&forum=1](https://www.yc-tp.com/modules/newbb/viewtopic.php?topic_id=445&forum=1)