

# 壹、服務緣起

本校自 2008 年起為鼓勵學 Th 前往國外服務，即組成 x 大學國際志工 團，讓學 Th 一方面能夠增廣見聞、擴展國際觀，一方面也能在付 ft 中學習。至今 本校已有泰北團、馬來西亞團及緬甸團，分別於寒暑假組隊前往服務，廣受服務機構好評。

2010 年首次到泰北清萊進行為期 12 天的服務，我們在當地舉辦學習營隊，帶著學 Th 做撕紙畫、摺汽球、簡單中英文課程以及表演原住民舞蹈、帶動跳、手語歌、大地遊戲...等。2012 年延續著前期的服務方式進行學習育樂營，並增加了書法、科學實驗-降落傘、視覺暫留等，以及衛 Th 教育-如何正確刷牙與洗手等 課程，並且引起了很大的迴響，也為當地學校美化環境-彩繪牆壁，在活動後的 回饋設計裡，校方和學 Th 反應都非常開心及喜愛。2013 年繼續深耕泰北，除繼續辦理學習營，並加入服務學習及中華文化相關課程，另外也增加課輔制度，除輔導學 Th 基礎課業外，並搭配 Th 動有趣的進階課程，提升學 Th 學習熱忱，且利用上午時間為學校整修美化圖書館、製作新班牌，使學校煥然一新，校方與學 Th 都相當滿意。2014 年前往泰國北部延續先前的志工服務，除繼續辦理學習營、服務學習、中華文化相關課程，並將先前的課輔課程力行分級教學，搭配 Th 動的課程教學，獲得師 Th 好評。2015 年泰國北部的志工服務，除了招募具專長及服務熱忱之志工外，更朝為當地服務機構需求提供完善的服務工作而努力，而本校學 Th 也能由「做中學，學中做」提昇自我，從中成長。

2017 年我們將再度計劃前往泰國北部延續先前的志工服務，本次以滿星疊大同中學為據點，回馬恩泉小學為主要合作及服務對象，延續前幾期服務之經驗及成果，除了中華文化育樂營之外，我們計畫在回馬恩泉小學進行課輔課程，並協助建設繪本圖書館，增加社區資源。

回馬恩泉國小因前期泰北服務的回饋有提及課輔效果不錯，希望能繼續課輔制度並加深難易度。這次我們安排除繼續以中文、英文及數學課程為主，加入品德教育、中華文化、體育運動及繪本陪讀相關課程等。也將在萊果旺小學進行中華文化學習營隊，

## 貳、服務歷程簡述

### 馬來西亞團 2008~2016

#### 2008 西馬

- 1.新紀元學院→服務學習營隊
- 2.雙福殘障自強發展中心→協助院友做手工品
- 3.凱智學障中心→院童照顧
- 4.佳寧老人院、牧人之家孤兒院、金馬崙高原原住民區→捐贈物資與同樂

#### 2009 西馬

- 1.笨珍培群獨立中學→服務學習營
- 2.雙福殘障自強發展中心→協助院友做手工品
- 3.凱智學障中心→院童照顧
- 4.佳寧老人院、得勝老人院、kenosis 戒毒所→捐贈物資與同樂

#### 2010 西馬

- 1.笨珍培群獨立中學→服務學習營
- 2.雙福殘障自強發展中心→協助院友做手工品、整理資源回收部門
- 3.凱智學障中心→院童照顧
- 4.佳寧老人院、得勝老人院→捐贈物資與同樂

#### 2011 西馬、東馬

- 1.雙福殘障自強發展中心→協助院友做手工品、整理資源回收部門
- 2.打里卜公民小學→學習營
- 3.佳寧老人院→捐贈物資與同樂
- 4.吧巴獨立中學→學習營

#### 2012 東馬

- 1.古達培正獨立中學→科學學習營
- 2.打里卜公民小學→中華文化學習營彩繪牆壁
- 3.斗湖巴華獨立中學→藝術學習營
- 4.及人幼稚園、奧金慈惠殘障中心→捐贈物資與同樂

#### 2013 西馬

- 1.新文龍中華中學、笨珍培群獨立中學→服務學習暨中華文化學習營
- 2.龍華老人院、同濟愛心培訓中心、雙福殘障自強發展中心→打掃整理環境、捐贈物資同樂

#### 2016 東馬

- 1.古達培正獨立中學→領袖培訓營
- 2.根地咬育英小學→中華文化藝術學習營
- 3.丹南崇正獨立中學→品德暨健康教育學習營
- 4.華校與弱勢機構探訪→捐贈物資與同樂

### 泰北團 2011~2015

#### 2011

- 1.恩慈育幼院→代課服務、表演
- 2.漂排中興中學→學習營隊
- 3.回馬恩泉小學→學習營隊
- 4.滿星疊大同中學→Th 涯講座、表演

#### 2012

- 1.恩慈育幼院→彩繪牆壁、表演
- 2.大密康泰光小學→中華學習營隊、彩繪牆壁
- 3.回馬恩泉小學→中華學習營隊、彩繪牆壁
- 4.滿星疊大同中學→晚會表演

#### 2013

- 1.恩慈育幼院→晚會表演
- 2.漂排中興中學→服務學習暨中華文化學習營
- 3.回馬恩泉小學→中華學習營隊、代課服務

#### 2014

- 1.漂排中興中學→服務學習暨中華文化學習營
- 2.回馬恩泉小學→中華學習營隊、代課服務

#### 2015

- 1.滿星疊大同中學→Th 涯規劃課程、中華文化學習營
- 2.回馬恩泉小學→課業輔導暨健康教育學習營
- 3.漂排中興中學→教師培訓營

### 緬甸團 2013~2014

#### 2013

- 1.臘戌明德中學→服務學習暨中華文化學習營

#### 2014

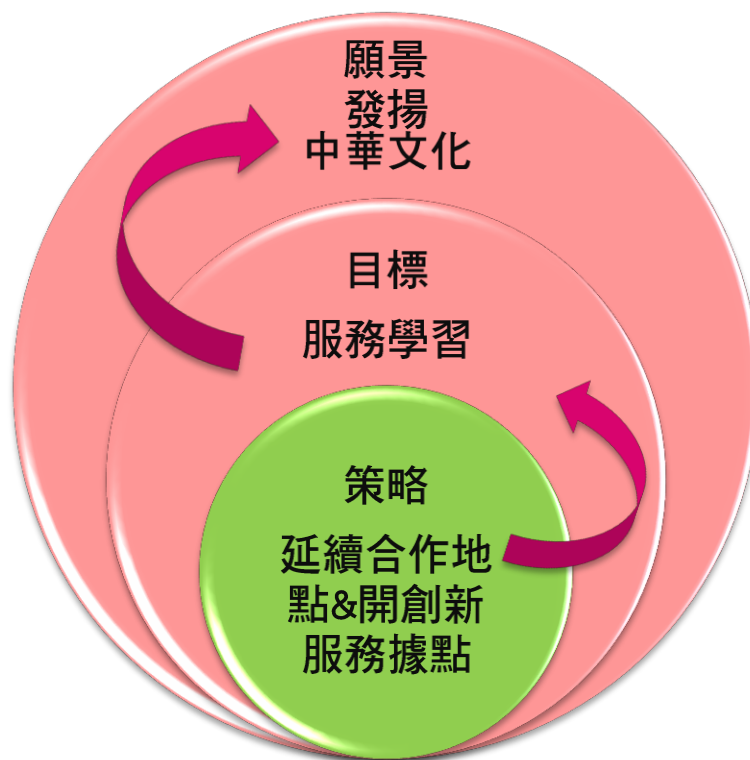
- 1.臘戌明德中學→服務學習暨中華文化學習營、科學課輔課程、品德教育
- 2.雙龍中學→中華文化學習營、健康教育課程

#### 2016

- 1.臘戌明德中學→服務學習暨中華文化學習營、品德教育
- 2.雙龍中學→中華文化學習營、健康教育課程

## 參、服務目的

- 一、輔導學 Th 社團走向海外服務，進而鼓勵同學放眼天下、邁向國際，配合核心能力，培養國際視野與多元文化。
- 二、提升學 Th 對「國際志工」的理解與服務知能訓練，加強「服務學習」之深度。
- 三、結合學校發揚「中華文化」之願景，以推廣服務學習為目標，延續及開創服務據點為策略。
- 四、於各定點進行志工服務，並依當地情況，舉辦文化及服務學習營隊，將服務精神推展 ft 去。
- 五、結合當地資源，實際參與當地服務工作，達到核心能力之社會關懷與公民責任，作好國民外交、發揚校譽。



肆、主辦單位

---

伍、指導單位

---

陸、服務機構

---

柒、服務時間及地點

---



# 捌、實施方式

- 一、 國際志工之招募及訓練計畫：進行培訓課程及訂定服務計畫。
- 二、 前往服務：依計畫進行服務並紀錄服務過程、安排活動反思、參訪評估其他服務地點。
- 三、 成果發表：製作過程影片、製作成果手冊及檔本、舉辦慶賀成果發表會，製作績優志工獎狀、發給志工證書。

# 玖、執行內容

## 一、 服務前志工培訓

### (一)國際志工招募及甄選

- 招募時間：2015 年 10 月 05 日~10 月 19 日
- 甄選時間：2015 年 10 月 20 日
- 甄選方式：學員繳交報名表及資料，依序由本校課外組組長、輔導老師及畢業校友(曾獲服務社團獎社長)進行面談。
- 甄選目的：希望可以選 ft 有服務經驗、具服務熱忱且有能力、協調性強的團隊成員，另外也招募當地僑 Th 一起組成本校國際志工團，促成當地僑 Th 回鄉服務。

### (二)國際志工訓練課程

- 實施方式：舉辦 9 次課程訓練及 1 次戶外團體訓練，主要目的在於讓成員們了解本次服務內容，學習各種服務的技 巧，並一同策劃活動、鍛鍊體能，以利完成服務工作。

➤ 課程規劃：

- 2015 年 10 月 27 日 (四)課程一：相見歡、認識泰北服務區&公  
關及募款技巧、經驗分享
- 2015 年 11 月 03 日 (四)課程二：反思課程、拉贊助說明
- 2015 年 11 月 10 日 (四)課程三：團隊與兒童帶領技巧
- 2015 年 11 月 12 日 (六)活美日：課輔課程設計及木匠課程學習
- 2015 年 11 月 19 日 (六)戶外探索教育(一)：七星 ft
- 2015 年 11 月 24 日 (四)課程四：活動協調與演練(一)
- 2015 年 12 月 01 日 (四)課程五：活動協調與演練(二)
- 2015 年 12 月 08 日 (二)課程六：活動協調與演練(三)
- 2015 年 12 月 15 日 (二)課程七：活動協調與演練(四)
- 2015 年 12 月 22 日 (二)課程八：活動協調與演練(五)
- 2015 年 12 月 29 日 (二)課程九：活動協調與演練(六) (三)行前

Th 活營及總體驗收

- 實施時間：2015 年 12 月 24 日至 12 月 25 日  
2016 年 01 月 07 日至 01 月 08 日
- 實施方式：1.模擬 ft 隊的活動，一方面讓大家提早適應 ft 外服  
務 的氣氛，一方面在排演中檢查是否還有不足之處，  
盡早發現及改進。 2.最後確認 ft 隊流程及活動排演，  
確保活動進行無誤 且順暢。

## 二、 服務活動

(一)滿星疊大同中學

- 服務時間：2017 年 1 月 15 日

- 服務對象：中學學 Th 約 100 人
- 服務內容與預期效果：
  - ✓ 舉辦課程：推廣樂樂棒等課程。
  - ✓ 贈送自台灣募集之文具用品，提升學習意願及參與力。

## (二)回馬恩泉小學

- 服務時間：2017 年 1 月 16 日至 1 月 20 日
- 服務對象：小學學 Th 約 100 人
- 服務內容與預期效果：
  - ✓ 課業輔導，並設計品德教育、語文等課程加深學習。
  - ✓ 社區營造規劃，協助整建圖書館。
  - ✓ 贈送自台灣募集之文具用品，增加參與力與榮譽感。

## (三)萊果旺小學

- 服務時間：2017 年 1 月 21 日至 1 月 22 日
- 服務對象：小學學 Th 約 100 人
- 服務內容與預期效果：
  - ✓ 舉辦學習營：設計中華文化藝術等課程，除讓學員了解中華文化傳統藝術，並透過實際製作作品，讓學員深刻記憶中華文化之精隨所在。
  - ✓ 結合社區服務學習，讓學員思考並寫企劃介紹該如何執行，並搭配實地執行，使服務概念深植學員心中。
  - ✓ 贈送自台灣募集之文具用品，提升學習意願及參與力。

### (三)華校參訪

- 服務時間：2017 年 1 月 24 日
- 服務對象：機構成員
- 服務內容與預期效果：
  - ✓ 在學校老師的帶領下參訪，了解運作概況，提供實質支援。
  - ✓ 致贈台灣募集的文具或當地採購之物資，使其感受台灣溫暖。
  - ✓ 參訪華校機構，開發未來的服務據點，近距離接觸了解服務對象需求，為下期服務作準備。

## 三、服務結束及返國後續活動

### (一)總反思及檢討會

- 檢討時間：2017 年 1 月 23 日
- 參與人員：國際志工團成員
- 檢討內容：安排總反思活動、召開總檢討會，討論需改進之要點，準備成果發表並工作分配。

### (二)成果發表與慶賀會

- 活動時間：2015 年 3 月 5 日至 3 月 7 日
- 參與人員：國際志工團成員，並邀請指導單位、贊助單位及全校師生等。
- 活動內容：舉辦成果發表會展示本次成果製作冊及檔本並提供經驗分享，頒發績優服務人員獎狀。

## 四、活動甘特圖

活動項目	九月	十月	十一月	十二月	一月	二月	三月
準備階段							
志工招募&甄選							
完成活動企畫書							
志工團訓練課程&活動演練							
尋求資源及贊助							
與合作單位協調相關事宜							
營隊課程設計與內容規則							
志工戶外團體訓練							
執行階段							
學校授旗典禮							
行前 Th 活營&緊密訓練							
確認服務地點與日期流程&打包、整理行李							
前往泰北清萊進行服務學習、請機構及受服務者填寫回饋量表、參訪新的服務機構							
每日檢討改善與心得分享、撰寫反思心得							
結案階段							
進行整學期總活動檢討&當地實際狀況心得分享							
活動資訊及影像彙整、撰寫總服務心得							
籌備與舉辦成果發表會							
撰寫活動成果報告書與贊助經費核銷結案							
舉辦成果發表會與慶賀會							

# 拾、行程規劃

	1/15 (日)	1/16 (一)	1/17 (二)	1/18 (三)	1/19 (四)	1/20 (五)	1/21 (六)	1/22 (日)	1/23 (一)	1/24 (五)	1/25 (六)			
0600	ft 發 機場	起床	起床	起床	起床	起床	起床	起床	起床	起床	起床			
0630	check in 登 機	早餐	早餐	早餐	早餐	早餐	早餐	早餐	早餐	早餐	早餐			
0700		校園環 境美化 器材備 準	校園環 境美化 器材備 準	校園環 境美化 器材備 準	校園環 境美化 器材備 準	校園環 境美化 器材備 準	前往服 務地點	前往服 務地點	前往滿 興中學	文化 探訪	文化 探訪			
0730							營隊 準備	營隊 準備						
0800	前往曼 谷機場	校園環 境整理 及美化	校園環 境整理 及美化	校園環 境整理 及美化	校園環 境整理 及美化	校園環 境整理 及美化	萊果旺 小學中 華文營	萊果旺 小學中 華文營	大隊總 檢討					
0830														
0900														
0930														
1000														
1030														
1100														
1130														
1200	轉機													
1230	前往清 萊航程	午餐	午餐	午餐	午餐	午餐	午餐	午餐	午餐	午餐	前往清 邁機場			
1300		校園環 境整理 及美化	校園環 境整理 及美化	校園環 境整理 及美化	校園環 境整理 及美化	校園環 境整理 及美化	萊果旺 小學中 華文營	萊果旺 小學中 華文營	大隊總 檢討	文化 探訪	check in 登 機			
1330	曼谷機 場轉機													
1400												前往回 泉恩 小學		
1430														
1500														
1530		整理營 隊器材	回馬恩 泉小學 課輔	回馬恩 泉小學 課輔	回馬恩 泉小學 課輔	回馬恩 泉小學 課輔			回馬恩 泉小學 課輔		回馬恩 泉小學 課輔	大隊總 反思	返 灣 歡 歸	台 航 程 賦 歸
1600														
1630														
1700	回馬恩 泉小學 場佈								晚餐	晚餐				
1730														
1800														
1830	晚餐	晚餐	晚餐	晚餐	晚餐	晚餐	晚餐	晚餐	晚餐	晚餐	文化 探訪			
1900		明日營 隊協調	美 課 討 日	美 課 討 日	美 課 討 日	美 課 討 日	美 課 討 日	美 課 討 日	營 隊 討 日					
1930														
2000	明日 協調									服 務 反 思	服 務 反 思	服 務 反 思	服 務 反 思	服 務 反 思
2030														
2100														
2130	服 務 反 思	服 務 反 思	服 務 反 思	服 務 反 思	服 務 反 思	服 務 反 思	服 務 反 思	服 務 反 思	服 務 反 思		就寢			
2200														
2230	整 理 行 李	活 動 演 練	活 動 演 練	活 動 演 練	活 動 演 練	服 務 反 思	活 動 演 練	整 理 行 李	整 理 行 李	就寢				
2300														
2330	就寢	就寢	就寢	就寢	就寢	就寢	就寢	就寢	就寢	就寢	就寢			

# 壹拾壹、延續性作法

## 一、短期目標

- 1.蒐集當地學 Th 課程教學時作品，並於校內成果展時展 ft。
- 2.將服務成果、心得反思集結成冊、製作成果影片，並寄送至服務及贊助單位，以期能繼續合作。
- 3.舉辦校內成果展，邀請全校師 Th 以及校外指導單位、贊助單位參與並分享成果。
- 4.持續觀察並與機構人員溝通，了解機構所需，作為明年之服務規劃。
- 5.將服務過程於部落格撰寫服務日記，讓閱讀者像是親身體驗服務過程，推廣服務理念，並將清萊地區介紹給更多人。

## 二、中期目標

- 1.運用在校 Th 所學專業，招募專長性學 Th，學以致用。
- 2.在小學及中學增加中華藝術及世界文化教學，推廣中華及世界文化，增加國際視野。
- 3.推廣服務學習，設計相關課程並加入服務體驗以及實際操作，加深服務學習理念。
- 4.與當地大學 Th 做文化與學術交流，結合當地大學 Th 在地服務。

## 三、長期目標

- 1.製作紀錄片，推廣並鼓勵更多人加入國際志工行列。
- 2.提昇參與服務團員國際服務觀，能延續服務熱忱，作一個世界公民。
- 3.傳達服務不分國界，把愛傳 ft 去。

## 四、檢討問題並改善

- 1.經過去年在各服務機構實施情況，發現當地學童雖華語文能力每年都在進步，但對於中華文化、環保觀念及世界各地文化皆不甚了解，因此課程規劃上可以此為 ft 發點，增加學 Th 的國際觀及環保觀，舉辦學習營，提升中華文化素養，並加入服務學習課程，將服務理念傳遞 ft 去。
- 2.透過各種機會，與同學分享國際志工之收穫及意義，並推展成果影片至網路部落格、影音平台、粉絲專業等網路宣傳，以招募更多熱心同學參與國際志工行列。

# 壹拾貳、預期效益

## 一、服務對象

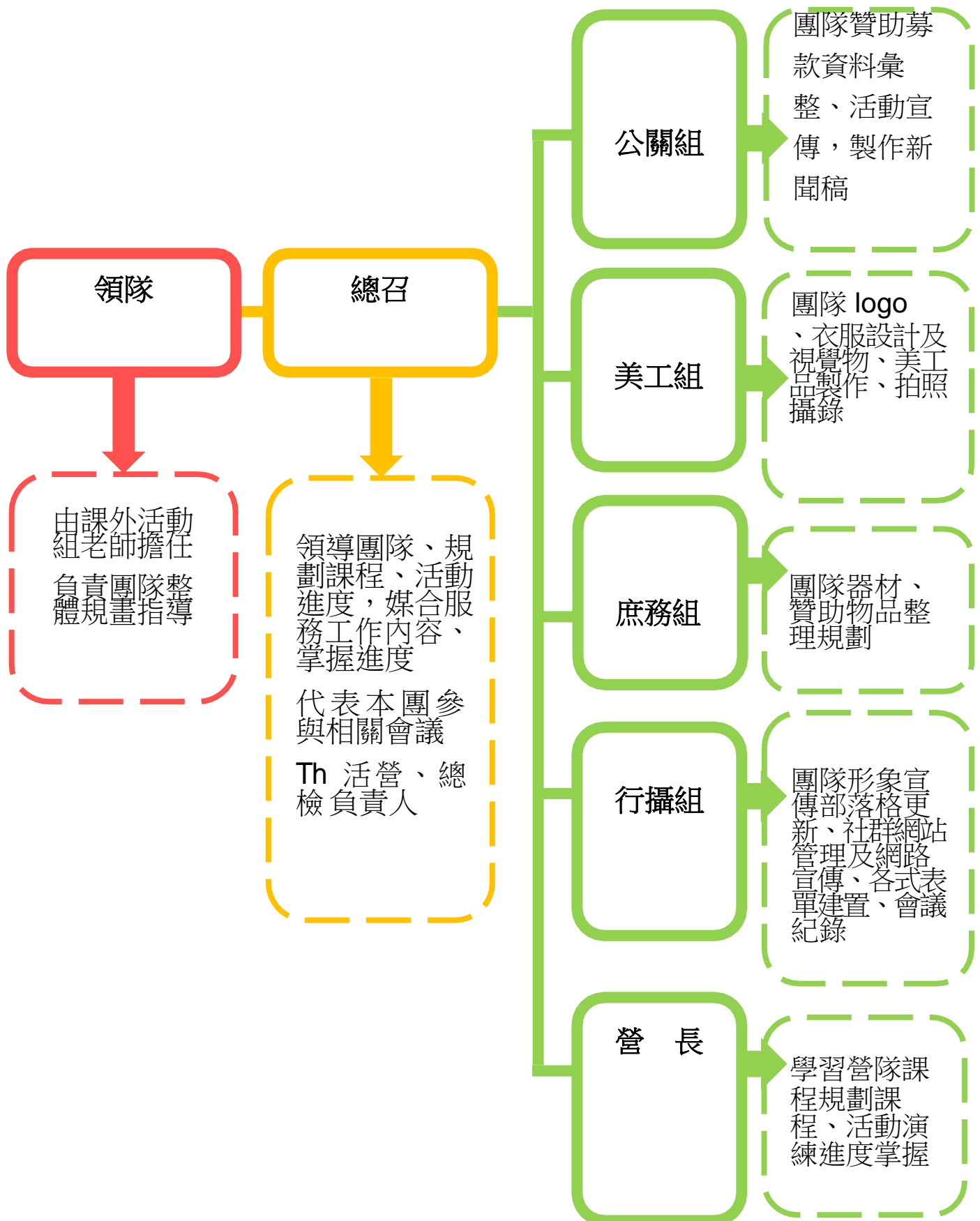
1.透過到當地服務，使受服務者感受到來自台灣 x 大學的溫暖及關愛，並宣揚校譽於國際。2.結合學校願景發揚中華文化，舉辦中華文化學習營，加入書法、歷史故事、民間傳說、品德教育等課程，以 Th 動活潑的上課方式，使學員記憶深刻，提升對中華文化之認識及了解。3.讓學 Th 藉此機會互動學習及認識異國文化，在學習營中推廣服務學習，並加入體驗、實作等內容，讓學員達到「學中做，做中學」之成效。

- ## 二、參與服務者(團員)
- 1.讓團員填寫承諾書，了解自己在國際志工團中所扮演之角色，期能發揮所長、推廣服務，使自己能在服務過程中學習及成長。
  - 2.每日進行服務反思，培養分享及用心體會的關懷素養。
  - 3.加強參與服務者應變能力，透過實地參與服務，面對各種情形之發 Th 時，從中省思，並能即時有效提供解決方法。

## 三、培育優秀青年志工，提昇台灣的國際形象

透過國際志工服務的參與，我們也將透過正面積極的志工服務精神傳達給當地居民，將此關懷與愛心的觀念傳遞給泰北清萊地區的人民，期許他們在未來也能幫助其他需要幫助的人，並利用此次服務的機會積極和當地機構建立多次的合作關係，讓泰北清萊地區也能感受到台灣莘莘學子的服務熱情。

# 壹拾參、組織架構



# 壹拾肆、工作分配

組別	職位	人員	工作內容
總召	總召		<ol style="list-style-type: none"> <li>1. 代表本團參與有關會議</li> <li>2. 保管團隊資料、活動紀錄</li> <li>3. 規劃集訓內容及流程</li> <li>4. 分配各組之工作內容並監督各組之工作進度</li> <li>5. 籌辦成果發表會，輔助各單位成果結報及製作贊助單位感謝狀</li> <li>6. 聯絡服務機構，媒合服務工作內容、製作服務單位感謝狀</li> <li>7. 規劃至當地機構時之活動，安排各細項負責人員</li> <li>8. 安排當地住宿、交通、膳食等事宜</li> <li>9. 收集團隊支 ft 收據及發票，協助並處理核銷事宜</li> </ol>
公關組	組長 組員 組員		<ol style="list-style-type: none"> <li>1. 負責規劃與企業及公家機關洽談募款及物資贊助企劃書</li> <li>2. 安排贊助電話排班及 ft 席紀錄</li> <li>3. 製作募款表格、彙整募款清單</li> <li>4. 寄送贊助企劃書，處理贊助公文、收據</li> <li>5. 活動宣傳，製作新聞稿（包含 x 大校訊、華岡超媒體、當地媒體發布新聞稿）</li> <li>6. ft 團後，寄送贊助單位成果手冊、光碟、感謝狀</li> </ol>
美工組	組長 組員		<ol style="list-style-type: none"> <li>1. 設計名片、Logo、DM、海報、感謝卡及成果光碟貼紙製作</li> <li>2. 製作團服、團員名牌</li> <li>3. 協助營隊美工(課程海報、講師感謝卡、學員名牌等)</li> <li>4. 服務、成果手冊封面封底設計、內容美編</li> <li>5. 負責成果展場地設計及布置</li> <li>6. 集訓及 ft 隊攝、錄影紀錄</li> <li>7. 照片與影片建檔，集訓、團練、成果影片等製作</li> </ol>
行攝組	組長 組員		<ol style="list-style-type: none"> <li>1. 製作各式表單及建檔</li> <li>2. 會議記錄及建檔</li> <li>3. 服務、營隊及成果手冊內容收集彙整、編排</li> <li>4. 成果檔本收集及彙整</li> <li>5. 國際志工社群網站管理及網路宣傳</li> </ol>
庶務組	組長 組員		<ol style="list-style-type: none"> <li>1. 協助辦理護照、簽證、保險並整理 ft 國所需資料</li> <li>2. 協助團隊住宿、交通、膳食等事宜</li> <li>3. 借用所有團隊所需之器材、道具並保管</li> <li>4. 管理團隊所有物資及募集到之物品類贊助，製作物品清單</li> <li>5. ft 團前，協助公關組事宜</li> </ol>
營隊	營長		<ol style="list-style-type: none"> <li>1. 規劃營隊主題及安排流程內容。</li> <li>2. 規劃營隊課程方向及分配負責人，並監督各單項進度。</li> <li>3. 驗收營隊課程及修正。</li> </ol>

# 壹拾伍、經費概算

編號	項目	說明	金額
01.	機票	台北－清萊－台北 (22,000 元*11 人)	242,000
02.	交通	當地交通(7,000 元*8 天) = 56,000 元 國內交通(x 大—機場—x 大) 10,000 元	66,000
03.	住宿	(500 元*11 人)*10 天	55,000
04.	餐費	(200 元*11 人)*11 天	24,200
05.	保險	300 元*11 人	3,300
06.	工作服	200 元*30 件	6,000
07.	手冊	服務手冊(50 元*80 份)=4,000 元 營隊手冊(30 元*250 本)=7,500 元	11,500
08.	活動道具、文具用品費	團隊所需之文書美工花費	10,000
09.	通訊費	當地聯絡機構單位所需之通訊花費	5,000
10.	服務機構捐款、致贈合作單位紀念品費	對當地服務機構之捐款及致贈合作單位紀念品，以表感謝	20,000
11.	成果展	(手冊+光碟) 300 元*100 份=30,000 元 餐點+場佈 8,000 元 檔本製作 6,000 元	44,000
總計			487,000

# 壹拾陸、贊助企劃書

## 一、本團能夠為贊助單位做什麼？

- (一) 增加 x 大學師生、校友以及陽明山周邊商圈對贊助單位的瞭解，建立校園與企業的溝通橋樑。
- (二) 強化贊助單位優良形象，增加知名度，達到雙贏局面。
- (三) 回國後本團將會舉辦成果發表會，並且發送公關信函給各大媒體，邀請媒體記者來採訪。
- (四) 本校有歷史悠久的新聞暨傳播學院，擁有校內實習媒體(華岡新聞電視臺、文化一周、廣播電臺及網路平臺)，藉由校內報導方式，更可提升贊助單位優良形象，增加知名度。有了在前幾屆國際志工的服務成果及經驗，我們將再度前往泰國北部清萊服務，更能將我們服務的熱情化成實際行動，先達到服務社會，再拓展服務區域到海外；贊助單位的參與不只給予我們支持，讓我們順利成行，更可藉此機會成為社會大眾的楷模與學習的對象，成就熱心公益之形象。

## 二、贊助方式說明

貴單位可選擇兩種贊助方式，一種是以「財務方式」，另一種是「非財務方式」。無論您以何種方式贊助，對我們都是極大的鼓勵與支持。若貴單位有回饋表以外的特殊回饋需求，經本團考量其可行性後，可進一步商談詳細內容。

如果獲得貴單位贊助，本團於服務結束後將致贈感謝狀，並彙集相關資料及服務活動紀錄，以成果報告書向貴單位說明活動成果。

贊助方式	贊助金額	回饋方式
「鑽石級」贊助單位	10 萬元(含)以上	<ol style="list-style-type: none"> <li>1. 列為本團協辦單位，以下列形式宣傳貴單位形象，感謝您們的慷慨樂捐。</li> <li>2. 將貴單位的 Logo、連結張貼在 Facebook、痞客邦部落格等網頁做宣傳。</li> <li>3. 由領隊於記者會或其餘各公開發言場合感謝贊助商之熱心公益以提升贊助商的品牌形象。</li> <li>4. 服務期間向機構、學校、社區等宣布並答謝贊助單位之關懷與贊助。</li> <li>5. 於成果展會場擺放貴單位 Logo 旗幟、DM。(廠商提供)</li> <li>6. 於服務手冊 <u>2 整頁</u>放置貴單位名稱、Logo 及介紹。</li> <li>7. 於<u>成果海報</u>上放置貴單位名稱及 Logo。(名稱及 Logo 大小為最大)</li> <li>8. 於<u>成果手冊封底</u>放置單位 Logo。</li> <li>9. <u>成果影片</u>中放置貴單位名稱及 Logo，此影片將在 Facebook、痞客邦部落格、成果展會場等呈現。</li> </ol>
「黃金級」贊助單位	10 萬元(不含)   5 萬元(含)	<ol style="list-style-type: none"> <li>1. 將貴單位的 Logo、連結張貼在 Facebook、痞客邦部落格等網頁做宣傳。</li> <li>2. 由領隊於記者會或其餘各公開發言場合感謝贊助商之熱心公益以提升贊助商的品牌形象。</li> <li>3. 服務期間向機構、學校、社區等宣布並答謝贊助單位之關懷與贊助。</li> <li>4. 於成果展會場擺放貴單位 Logo 旗幟、DM。(廠商提供)</li> <li>5. 於服務手冊<u>整頁</u>放置貴單位名稱、Logo 及介紹。</li> <li>6. <u>成果影片</u>中放置貴單位名稱及 Logo，此影片將在 Facebook、痞客邦部落格、成果展會場等呈現。</li> </ol>
「白金級」贊助單位	5 萬元(不含)   1 萬元(含)	<ol style="list-style-type: none"> <li>1. 由領隊於記者會或其餘各公開發言場合感謝贊助商之熱心公益以提升贊助商的品牌形象。</li> <li>2. 服務期間向機構、學校、社區等宣布並答謝贊助單位之關懷與贊助。</li> <li>3. 於成果展會場擺放貴單位 Logo 旗幟、DM。(廠商提供)</li> <li>4. 於服務手冊 <u>1/2 頁</u>放置貴單位名稱、Logo 及介紹。</li> <li>5. <u>成果影片</u>中放置貴單位名稱及 Logo，此影片將在 Facebook、痞客邦部落格、成果展會場等呈現。</li> </ol>
「翡翠級」贊助單位	1 萬元(不含)   5 千元(含)	<ol style="list-style-type: none"> <li>1. 服務期間向機構、學校、社區等宣布並答謝贊助單位之關懷與贊助。</li> <li>2. 於服務手冊 <u>1/4 頁</u>放置貴單位名稱、Logo 及介紹。</li> <li>3. <u>成果影片</u>中放置貴單位名稱，此影片將在 Facebook、痞客邦部落格、成果展會場等呈現。</li> </ol>
「水晶級」贊助單位	5 千元(不含)以下	<ol style="list-style-type: none"> <li>1. 服務期間向機構、學校、社區等宣布並答謝贊助單位之關懷與贊助。</li> <li>2. 於服務手冊放置貴單位名稱、Logo。</li> <li>3. <u>成果影片</u>中放置貴單位名稱，此影片將在 Facebook、痞客邦部落格、成果展會場等呈現。</li> </ol>

※懇請不吝支援，贊助詳細說明如下：

- (一) 財務贊助有開正式收據皆可節稅
- (二) 非財務方式贊助會以開立捐物資證明辦理
- (三) 若企業有多個 Logo 標示請選定一個交於本團呈現，萬分感謝

**您的支持與鼓勵將是我們成長的動力**

### ※此次服務需下列物品贊助

需要項目	數量	用途
臺灣名產(例如：鳳梨酥、鐵蛋、沙琪瑪等)	約 300 份	分贈當地中小學同學、社區居民等，認識及宣揚臺灣名產。
環保用品(例如：餐具、環保杯等)	約 300 份	提倡環保愛地球觀念，提供給當地小朋友使用。
美工用品(例如：膠水、海報紙、顏料、雙面膠、寬膠帶、封箱膠帶、彩色筆等消耗品)	約 300 份	1. 提供當地小朋友進行美工課程時所使用。 2. 設計課程海報，布置成果展。
文具(毛筆墨汁、鉛筆盒、橡皮擦、面具、包裝紙、紙袋、海報紙)	約 300 份	提供所有服務機構的大小朋友、當地學 Th 學習的必需用品。

## 三、贊助效益與回饋

### (一)宣傳效益說明：

於泰北每個我們所到達的單位及機構發放服務手冊，以達到宣傳之效益，也有專屬的服務 T 恤會於服務期間全程穿著。校內部分，因 x 大學特殊的地形，且容納了二萬多師 Th，其中蘊藏相當大的宣傳潛力，就因如此特殊的環境，校內的宣傳媒體的效益更是突 ft，如專屬布告欄位、電梯內與餐廳的電視平臺、校內發行的刊物等，均能充分發揮宣傳效益。

**(二)回饋方式：**

回饋方式	預計可達效益	說明
成果發表會宣布並答謝贊助單位	約 500 人次	邀請贊助單位參加成果展，讓贊助單位可以跟與會人員交流。
服務手冊 (100 本)	約 500 人次	服務手冊上會有贊助單位的 Logo 與介紹。
成果海報	預估瀏覽人數約 12000 人次	本校校區有專屬的學 Th 布告欄，其位置位於通往學 Th 餐廳以及師 Th 上課必經之處，對贊助單位廣告極具效益。
網站宣傳 (全天候)	預估瀏覽人數約 5000 人次	我們可以在本團的專屬部落格及 Facebook 粉絲專頁上張貼贊助單位名稱、Logo 與資訊。
校內媒體宣傳 (06:00~18:00)	瀏覽人數估計約 10000 人次	於本校的校內媒體之文宣內容，感謝贊助單位。